

**Όνοματεπώνυμο:** .....  
**Μάθημα:** **ΑΡΧΕΣ ΟΙΚΟΝΟΜΙΚΗΣ ΘΕΩΡΙΑΣ**  
**Υλη:** **ΚΕΦΑΛΑΙΟ 2-3-4-5**  
**Επιμέλεια διαγωνίσματος:** .....  
**Αξιολόγηση :** .....

**ΟΜΑΔΑ Α**

**A.1** Να χαρακτηρίσετε τις προτάσεις που ακολουθούν γράφοντας στο τετράδιό σας, δίπλα στο γράμμα που αντιστοιχεί σε κάθε πρόταση, τη λέξη Σωστό, αν η πρόταση είναι σωστή, ή Λάθος, αν η πρόταση είναι λανθασμένη.

α) Μια μείωση στις τιμές των πρώτων υλών, που χρησιμοποιούνται στην παραγωγή ενός αγαθού, θα έχει ως αποτέλεσμα την μετατόπιση της καμπύλης προσφοράς του αγαθού, προς τα δεξιά.

β) Μια αύξηση της τιμής ενός αγαθού κατά 15%, θα οδηγήσει σε μια μείωση της ζητούμενης ποσότητάς του πάνω από 15%, αν η ζήτησή του είναι ελαστική.

γ) Η συνάρτηση παραγωγής εκφράζει τη σχέση που συνδέει τη μέγιστη ποσότητα που μπορεί να παραχθεί σε ορισμένο χρόνο, με συγκεκριμένες ποσότητες συντελεστών και με δεδομένη την τεχνολογία παραγωγής.

δ) Καθώς η παραγωγή ενός αγαθού αυξάνεται, το σταθερό κόστος ανά μονάδα προϊόντος δεν μεταβάλλεται.

ε) Τελείως ανελαστική ζήτηση εμφανίζουν τα φάρμακα που είναι απαραίτητα για τη θεραπεία κάποιας ασθένειας.

**Μονάδες 15**

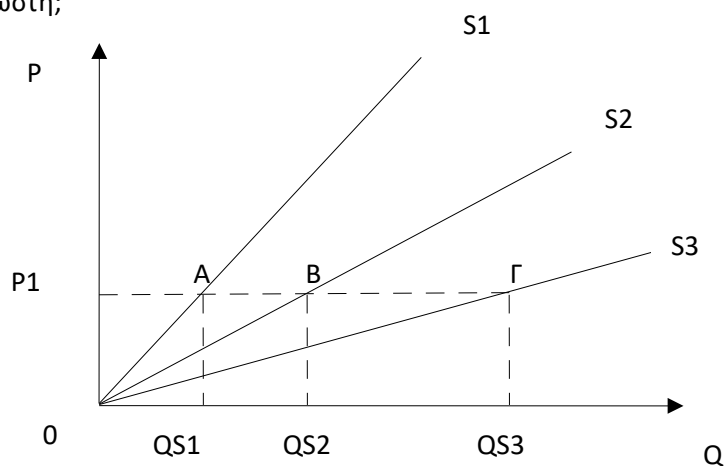
Για τις παρακάτω προτάσεις A2 και A3 να γράψετε στο τετράδιό σας τον αριθμό της πρότασης και δίπλα το γράμμα που αντιστοιχεί στη σωστή απάντηση.

**A.2** Μια επιχείρηση παράγει το αγαθό X έχοντας συνάρτηση κόστους  $TC=10+20L+10Q$ . Όταν η επιχείρηση χρησιμοποιεί μια μονάδα εργασίας παράγει 5 μονάδες προϊόντος. Σε αυτό το επίπεδο εργασίας και παραγωγής το μέσο μεταβλητό κόστος είναι :

- α) 16                      β) 14                      γ) 22                      δ) 70

**Μονάδες 5**

**A.3** Σύμφωνα με το ακόλουθο διάγραμμα, όπου απεικονίζονται 3 ευθείες προσφορές, ποια από τις προτάσεις είναι σωστή;



α) Στο σημείο A της S1 η ελαστικότητα προσφοράς είναι μεγαλύτερη από ότι στα σημεία B και Γ των S2 και S3 αντίστοιχα.

β) Στο σημείο B της S2 η ελαστικότητα προσφοράς είναι μεγαλύτερη από ότι στο σημείο A της S1 αλλά μικρότερη από το σημείο Γ της S3.

γ) Στο σημείο Γ της S3 η ελαστικότητα προσφοράς είναι μεγαλύτερη από ότι στα σημεία A και B των

S1 και S2 αντίστοιχα.

δ) Στα σημεία A, B και Γ η ελαστικότητα προσφοράς λαμβάνει την ίδια αριθμητική τιμή.

**Μονάδες 5**

### ΟΜΑΔΑ Β

**B.1** Ποια είναι τα δύο μέρη που συμμετέχουν στην αγορά ενός αγαθού και ποια είναι η βασική τους επιδίωξη;

**Μονάδες 10**

**B.2** Να περιγράψετε την αντίρροπη λειτουργία των δυνάμεων προσφοράς και ζήτησης στην αγορά ενός αγαθού και τα αίτια αυτής, όταν, χωρίς κρατική παρέμβαση, δημιουργείται: **α)** έλλειμμα **β)** πλεόνασμα (Η χρήση αριθμητικού παραδείγματος δεν απαιτείται).

**Μονάδες 8**

**B.3** Με τη χρήση διαγράμματος (μονάδες 4), να περιγράψετε ένα παράδειγμα ταυτόχρονης μεταβολής ζήτησης και προσφοράς που να μεταβάλλει την ποσότητα ισορροπίας και να διατηρεί σταθερή την τιμή ισορροπίας (μετά και τις δύο μεταβολές) στην αγορά ενός αγαθού (μονάδες 3).

**Μονάδες 7**

### ΟΜΑΔΑ Γ

Μια επιχείρηση σε άγνωστο επίπεδο εργασίας και παραγωγής εμφανίζει μέσο προϊόν ίσο με 10. Στη συνέχεια η πρόσληψη 10 επιπλέον εργατών είχε ως αποτέλεσμα η παραγωγή να αυξηθεί κατά 300 μονάδες και το προϊόν ανά εργάτη να γίνει 20.

**Γ.1** Να βρείτε τα δύο επίπεδα εργασίας και τα αντίστοιχα επίπεδα παραγωγής.

**Μονάδες 6**

**Γ.2** Η επιχείρηση απασχολεί 15 εργάτες. Να βρείτε τη μεταβολή που επιφέρει στο συνολικό προϊόν, η είσοδος στην παραγωγή του 16ου εργάτη.

**Μονάδες 4**

**Γ.3** Η επιχείρηση παράγει με μεταβλητό συντελεστή την εργασία και η αμοιβή της είναι 900 χρηματικές μονάδες. Επίσης το κόστος συσκευασίας ανά μονάδα παραγωγής είναι 20 χρηματικές μονάδες. Να βρείτε το μεταβλητό κόστος της επιχείρησης όταν αυτή απασχολεί 14 εργάτες.

**Μονάδες 6**

**Γ.4** Αν γνωρίζετε ότι η επιχείρηση επιβαρύνεται με ενοίκια και τόκους δανείων 2.000 και 1.000 χρηματικές μονάδες αντίστοιχα να υπολογίσετε το συνολικό κόστος της επιχείρησης στο επίπεδο παραγωγής των 220 μονάδων προϊόντος καθώς επίσης και στο μηδενικό επίπεδο παραγωγής.

**Μονάδες 6**

Γ.5 Γιατί το οριακό κόστος μεταβάλλεται σαν μέγεθος πιο έντονα από το μέσο μεταβλητό κόστος;

(Μονάδες 2) Από τι προσδιορίζεται η συμπεριφορά του οριακού κόστους ; (Μονάδα 1).

**Μονάδες 3**

#### ΟΜΑΔΑ Δ

Στην αγορά του αγαθού «Χ», οι συναρτήσεις ζήτησης και προσφοράς είναι γραμμικές.

Δ.1 Στον κλάδο παραγωγής του αγαθού «Χ» δραστηριοποιούνται 5 όμοιες επιχειρήσεις.

Ο ακόλουθος πίνακας παρουσιάζει την προσφορά μιας αντιπροσωπευτικής επιχείρησης.

	P	Q <sub>s</sub>
B	15	100
Γ	P <sub>r</sub>	60

Καθώς η τιμή του προσφερόμενου αγαθού «Χ» αυξάνεται, η ελαστικότητα προσφοράς είναι  $ES = \frac{4}{3}$ . Να

προσδιορίσετε την αγοραία συνάρτηση προσφοράς.

**Μονάδες 5**

Δ.2 Όταν η τιμή του αγαθού «Χ» είναι P = 5 ευρώ, οι καταναλωτές ζητούν συνολικά Q<sub>D</sub> = 50 τεμάχια. Στη συνέχεια, καθώς η τιμή του μεταβάλλεται κατά 2 ευρώ, η τοξοειδής ελαστικότητα ζήτησης ως προς την τιμή ισούται με  $-\frac{2}{3}$  ενώ ταυτόχρονα παρατηρείται μείωση της συνολικής δαπάνης των καταναλωτών.

Να προσδιορίσετε την αγοραία γραμμική συνάρτηση ζήτησης.

**Μονάδες 5**

**Δ.3** Να υπολογίσετε την τιμή και την ποσότητα ισορροπίας στην αγορά του «X».

**Μονάδες 2**

**Δ.4** Το κράτος επιβάλλει ανώτατη τιμή ( $P_A$ ) πώλησης στο αγαθό «X». Η τιμή την οποία οι καταναλωτές είναι διατεθειμένοι να καταβάλουν για να απορροφήσουν όλη την ποσότητα του αγαθού η οποία προσφέρεται από τους παραγωγούς στην τιμή  $P_A$  είναι  $P_2 = 8$  ευρώ.

1. Να υπολογιστούν η επιβληθείσα ανώτατη τιμή ( $P_A$ ) και το έλλειμμα που αυτή δημιουργήσει.

**Μονάδες 6**

2. Να υπολογιστεί η συνολική δαπάνη των καταναλωτών στην τιμή  $P_A$  πριν τη δημιουργία μαύρης αγοράς.

**Μονάδες 3**

3. Αν το κράτος έχει τον απόλυτο έλεγχο της προσφερόμενης ποσότητας, με ποιους τρόπους μπορεί να διανείμει το αγαθό;

**Μονάδες 2**

4. Να προσδιοριστεί το μέγιστο πιθανό «καπέλο».

**Μονάδες 2**

